

Nazwa kwalifikacji: Tworzenie aplikacji internetowych i baz danych oraz administrowanie bazami

Oznaczenie kwalifikacji: E.14

Wersja arkusza: 2SA4X4KM

Czas trwania egzaminu: **60 minut**

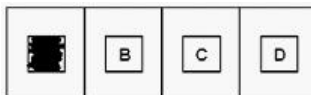
**EGZAMIN
POTWIERDZAJĄCY KWALIFIKACJE ZAWODOWE
PRÓBNY 2014/2015
ETAP PISEMNY**

Instrukcja dla zdającego:

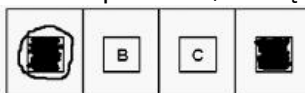
1. Sprawdź czy arkusz egzaminacyjny zawiera odpowiednią ilość stron. Ewentualny brak stron lub inne usterki zgłoś przewodniczącemu zespołu nadzorującego.
2. Do arkusza dołączona jest KARTA ODPOWIEDZI, na której:
 - wpisz symbol cyfrowy zawodu,
 - zamaluj kratkę z oznaczeniem wersji arkusza,
 - wpisz swój numer PESEL,
 - wpisz swoją datę urodzenia,
 - przyklej naklejkę ze swoim numerem PESEL w oznaczonym miejscu na karcie.
3. Arkusz egzaminacyjny zawiera test składający się z 40 zadań.
4. Za każde poprawnie rozwiązane zadanie możesz uzyskać 1 punkt.
5. Aby zdać część pisemną egzaminu musisz uzyskać co najmniej 20 punktów.
6. Czytaj uważnie wszystkie zadania.
7. Rozwiązania zaznaczaj na KARCIE ODPOWIEDZI długopisem lub piórem z czarnym tuszem/atramentem.
8. Do każdego zadania podane są cztery możliwe odpowiedzi: A, B, C, D. Odpowiada im następujący układ kratek na KARCIE ODPOWIEDZI:



9. Tylko jedna odpowiedź jest poprawna.
10. Wybierz właściwą odpowiedź i zamaluj kratkę z odpowiadającą jej literą - np. gdy wybrałeś odpowiedź "A":



11. Staraj się wyraźnie zaznaczać odpowiedzi. Jeżeli się pomylisz i błędnie zaznaczysz odpowiedź, otocz ją kółkiem i zaznacz odpowiedź, którą uważasz za poprawną, np.



12. Po rozwiązaniu testu sprawdź, czy zaznaczyłeś wszystkie odpowiedzi na KARCIE ODPOWIEDZI i wprowadziłeś wszystkie dane, o których mowa w punkcie 2 tej instrukcji.

Pamiętaj, że oddajesz przewodniczącemu zespołu nadzorującego tylko KARTĘ ODPOWIEDZI.

Powodzenia!

Zadanie 1.

Domyślna nazwa pliku konfiguracyjnego serwera Apache to

- A. htaccess.cnf
- B. .htaccess
- C. configuration.php
- D. .configuration

Zadanie 2.

Wskaż rezultat działania fragmentu kodu JavaScript.

```
var akapit = document.createElement("p");  
document.body.appendChild(akapit);
```

www.EgzaminZawodowy.info

- A. Usunięcie akapitu ze strony.
- B. Dodanie akapitu na koniec strony.
- C. Wyświetlenie okna dialogowego z napisem akapit.
- D. Dodanie akapitu na początku strony.

Zadanie 3.

W załączonym fragmencie kodu CSS kolor jest zapisany w postaci

```
color: #008000;
```

www.EgzaminZawodowy.info

- A. HSL
- B. dziesiętnej.
- C. CMYK
- D. szesnastkowej.

Zadanie 4.

W języku HTML atrybut **alt** znacznika **img** jest wykorzystywany w celu zdefiniowania

- A. podpisu, który zostanie wyświetlony pod grafiką.
- B. ścieżki i nazwy pliku źródłowego grafiki.
- C. atrybutów grafiki, takich jak rozmiar, obramowanie, wyrównanie.
- D. tekstu, który będzie wyświetlony, jeśli nie może być wyświetlona grafika.

Zadanie 5.

Funkcja zapisana językiem PHP służy do

```
$zapytanie = mysql_query("SELECT * FROM napisy");
```

www.EgzaminZawodowy.info

- A. pobrania danych z bazy danych.
- B. połączenia z bazą danych.
- C. ustawienia hasła do bazy danych.
- D. zabezpieczenia bazy danych.

Zadanie 6.

Kwerenda pozwalająca na wprowadzenie zmian w wielu rekordach lub przeniesienie wielu rekordów przy użyciu pojedynczej operacji, nosi nazwę kwerendy

- A. funkcjonalnej.
- B. parametrycznej.
- C. wybierającej.
- D. krzyżowej.

Zadanie 7.

Które z poleceń umożliwia dodanie kolumny zadanie kompletne do tabeli zadania?

- A. INSERT INTO zadania VALUES zadania kompletne
- B. CREATEINDEX zadania ADD COLUMN zadanie_kompletne int
- C. ALTER TABLE zadania ADD COLUMN zadaniekompletne int
- D. ADD COLUMN zadanie kompletne WITH zadania

Zadanie 8.

Która z instrukcji umożliwia wysłanie tekstu do przeglądarki?

- A. echo
- B. type
- C. break
- D. exit

Zadanie 9.

W języku skryptowym JavaScript zmienne mogą być deklarowane

- A. zawsze z poprzedzającym nazwę znakiem \$.
- B. w momencie pierwszego użycia zmiennej.
- C. tylko jeśli podamy typ zmiennej i jej nazwę.
- D. tylko na początku skryptu.

Zadanie 10.

W skład typowego Framework'a wchodzi

- A. mechanizm uruchamiania i przetwarzania akcji, oraz certyfikat http.
- B. obsługa formularzy i wbudowany serwer.
- C. domena i obsługa błędów.
- D. zarządzanie komunikacją z bazą danych, mechanizm uruchamiania i przetwarzania akcji.

Zadanie 11.

Warunek zapisany językiem PHP wypisze liczbę, gdy

```
if ($liczba % 2 == 0)
{
    echo $liczba;
}
```

www.EgzaminZawodowy.info

- A. wynik dzielenia liczby przez 2 jest równy 0.
- B. jest ona liczbą pierwszą.
- C. jest ona parzysta.
- D. jest ona dodatnia.

Zadanie 12.

Jeśli rozmiar pliku graficznego jest zbyt duży do publikacji w Internecie, należy

- A. zwiększyć jego głębię kolorów.
- B. zmniejszyć jego rozdzielczość.
- C. zapisać w formacie BMP.
- D. dodać kanał alfa.

Zadanie 13.

W strukturalnych językach programowania w celu przechowania informacji o 50 uczniach (ich imionach, nazwiskach, średniej ocen) należy użyć

- A. tablicy 50 elementów o składowych strukturalnych.
- B. struktury 50 elementów o składowych typu tablicowego.
- C. tablicy 50 elementów o składowych łańcuchowych.
- D. klasy 50 elementów typu tablicowego.

Zadanie 14.

Która ze zdefiniowanych funkcji w języku PHP jako wynik zwraca połowę kwadratu wartości przekazanej?

- A. `function licz($a) { echo $a/2; }`
- B. `function licz($a) { return $a*$a/2; }`
- C. `function licz($a) { echo $a*$a/2; }`
- D. `function licz($a) { return $a/2; }`

Zadanie 15.

Który z wymienionych formatów plików graficznych obsługuje przezroczystość?

- A. BMP
- B. PNG
- C. JPG
- D. NEF

Zadanie 16.

Wynikiem działania zamieszczonej pętli zapisanej językiem PHP jest wypisanie kolejnych liczb

```
for ($i = 10; $i >= 1; $i--)  
echo $i;
```

www.EgzaminZawodowy.info

- A. od 10 do 2
- B. od 1 do 10
- C. od 10 do 1
- D. od 2 do 10

Zadanie 17.

Za pomocą którego protokołu należy wysłać pliki na serwer WWW?

- A. DHCP
- B. POP3
- C. DNS
- D. FTP

Zadanie 18.

W językach programowania zmienna typu integer służy do przechowywania

- A. znaku.
- B. liczby całkowitej.
- C. liczby rzeczywistej.
- D. wartości logicznej.

Zadanie 19.

Aby zobaczyć wyniki działania skryptu napisanego w języku PHP, będącego elementem strony WWW, musi być on

- A. skompilowany po stronie klienta.
- B. skompilowany po stronie serwera.
- C. zinterpretowany po stronie klienta.
- D. zinterpretowany po stronie serwera.

Zadanie 20.

Wskaż dwa sposoby zabezpieczenia bazy danych Microsoft Access.

- A. Ustalanie hasła do otwarcia bazy danych oraz zabezpieczeń na poziomie użytkownika.
- B. Zaszycrowanie pliku bazy danych oraz SMSy z kodem autoryzującym.
- C. Funkcje anonimowe oraz ustalenie hasła otwarcia bazy danych.
- D. Ustalenie zabezpieczeń na poziomie użytkownika oraz sesji.

Zadanie 21.

Który z wymienionych systemów nie jest systemem CMS?

- A. WordPress
- B. Joomla!
- C. Adobe Flash
- D. Drupal

Zadanie 22.

W zamieszczonym przykładzie pseudoklasa hover sprawi, że styl pogrubiony będzie przypisany

```
a:hover { font-weight: bold; }
```

www.EgzaminZawodowy.info

- A. odnośnikowi, w momencie kiedy najechał na niego kursor myszy.
- B. każdemu odnośnikowi niezależnie od aktualnego stanu.
- C. wszystkim odnośnikom nieodwiedzonym.
- D. wszystkim odnośnikom odwiedzonym.

Zadanie 23.

Aby ustawić czcionkę Verdana w kodzie CSS, należy wykorzystać właściwość

- A. font-weight: Verdana;
- B. font-family: Verdana;
- C. font-name: Verdana;
- D. font-style: Verdana;

Zadanie 24.

Prosta animacja może być zapisana w formacie

- A. PSD

- B. BMP
- C. GIF
- D. TIFF

Zadanie 25.

Certyfikat SSL jest stosowany do

- A. deszyfracji transmitowanych danych.
- B. zapisania danych o sesjach tworzonych w witrynie.
- C. blokowania szkodliwego oprogramowania w witrynie.
- D. zidentyfikowania właściciela domeny.

Zadanie 26.

W celu określenia wysokości obrazka wyświetlonego na stronie WWW należy wykorzystać właściwość CSS o nazwie

- A. margin
- B. padding
- C. height
- D. width

Zadanie 27.

Który zapis stylu CSS ustawi tło bloku na kolor niebieski?

- A. `div {color: blue;}`
- B. `div {shadow: blue;}`
- C. `div {background-color: blue;}`
- D. `div {border-color: blue;}`

Zadanie 28.

Projektowanie logicznego układu witryny polega na

- A. zdefiniowaniu treści witryny.
- B. rozmieszczeniu elementów w konkretnych miejscach witryny.
- C. ustaleniu adresów URL dla podstron witryny.
- D. opracowaniu zestawu grafik dla witryny.

Zadanie 29.

Które z poleceń naprawi uszkodzoną tabelę w języku SQL?

- A. `ANALYZE TABLE tbl_name`
- B. `OPTIMIZE TABLE tbl_name`
- C. `REGENERATE TABLE tbl_name`
- D. `REPAIR TABLE tblname`

Zadanie 30.

Organizacja zajmująca się ustalaniem standardu dla języka HTML nosi nazwę

- A. WYSIWYG
- B. NASK
- C. ISO
- D. W3C

Zadanie 31.

W języku SQL przywilej SELECT polecenia GRANT pozwala użytkownikowi baz danych na

- A. usunięcie danych z tabeli.
- B. modyfikowanie danych w tabeli.
- C. odczyt danych z tabeli.
- D. tworzenie tabeli.

Zadanie 32.

Aby stworzyć tabelę w bazie danych, należy zastosować polecenie SQL

- A. NEW TABLE
- B. PLUS TABLE
- C. ADD TABLE
- D. CREATETABLE

Zadanie 33.

W celu stworzenia relacji wiele do wielu łączącej tabele A i B wystarczy, że

- A. tabelę A połączy się z tabelą B poprzez zdefiniowanie kluczy obcych
- B. zdefiniuje się trzecią tabelę z kluczami obcymi do tabel A i B
- C. tabela A będzie zawierała te same pola co tabela B
- D. wiele rekordów z tabeli A zduplikuje się w tabeli B

Zadanie 34.

Zapisując hasło użytkownika serwisu WWW (np. bankowości internetowej), w celu jego zabezpieczenia przed odtajnieniem, zwykle używa się funkcji

- A. klucza.
- B. abstrakcyjnych.
- C. mieszających.
- D. cyklometrycznych.

Zadanie 35.

Baza danych zawiera tabelę o nazwie pracownicy o polach: nazwisko, imie, pensja, wiek. Jak wygląda składnia polecenia wyznaczającego średnią pensję pracowników?

- A. select VAR (pracownicy) into pensja
- B. select VAR (pensja) from nazwisko
- C. select AVG (nazwisko) into pensja
- D. select AVG (pensja) from pracownicy

Zadanie 36.

W bazie danych, w celu uporządkowania listy uczniów według roku urodzenia, należy użyć polecenia

- A. SELECT imie,nazwisko,klasa from uczniowie order by rok_urodzenia
- B. SELECT imie,nazwisko,klasa from uczniowie group by rok_urodzenia
- C. SELECT imie,nazwisko,klasa from uczniowie order by nazwisko
- D. SELECT imie,nazwisko,klasa from uczniowie where rok_urodzenia = 1994

Zadanie 37.

W celu zapewnienia spójności danych w bazie programu Microsoft Access należy skorzystać

- A. z defragmentacji bazy.
- B. z kwerendy aktualizującej.

- C. z więzów integralności.
- D. z archiwizacji bazy.

Zadanie 38.

Zdarzenie JavaScript, będące reakcją na pojedynczo kliknięty dowolny element strony, nosi nazwę

- A. onDbClick
- B. onKeyDown
- C. onClick
- D. onLoad

Zadanie 39.

Analizując przedstawiony kod zapisany w języku HTML, można stwierdzić, że w przeglądarce

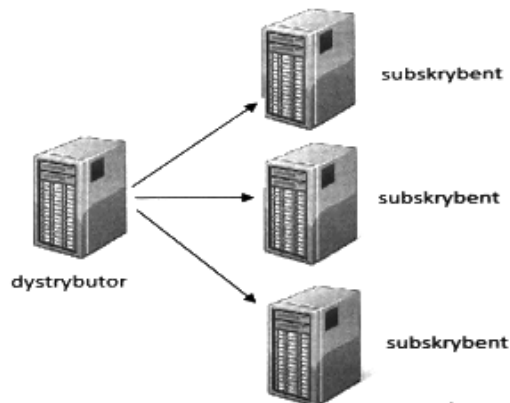
```
<div>A</div>  
<div style= "margin-top: 20px">B</div>
```

www.EgzaminZawodowy.info

- A. bloki A i B będą nachodzić na siebie.
- B. zostanie ustawiony dolny margines dla bloku B
- C. blok A będzie przesunięty w lewo o 20 px
- D. blok B będzie oddalony od bloku A o 20 px

Zadanie 40.

Fizyczny model replikacji bazy danych przedstawiony na rysunku jest modelem



www.EgzaminZawodowy.info

- A. centralnego wydawcy.
- B. centralnego subskrybenta.
- C. równorzędnym.
- D. rozproszonym.

KARTA ODPOWIEDZI

PESEL

--	--	--	--	--	--	--	--	--	--

Nr zad.	Odpowiedzi			
1	A	B	C	D
2	A	B	C	D
3	A	B	C	D
4	A	B	C	D
5	A	B	C	D
6	A	B	C	D
7	A	B	C	D
8	A	B	C	D
9	A	B	C	D
10	A	B	C	D
11	A	B	C	D
12	A	B	C	D
13	A	B	C	D
14	A	B	C	D
15	A	B	C	D
16	A	B	C	D
17	A	B	C	D
18	A	B	C	D
19	A	B	C	D
20	A	B	C	D
21	A	B	C	D
22	A	B	C	D
23	A	B	C	D
24	A	B	C	D
25	A	B	C	D

Nr zad.	Odpowiedzi			
26	A	B	C	D
27	A	B	C	D
28	A	B	C	D
29	A	B	C	D
30	A	B	C	D
31	A	B	C	D
32	A	B	C	D
33	A	B	C	D
34	A	B	C	D
35	A	B	C	D
36	A	B	C	D
37	A	B	C	D
38	A	B	C	D
39	A	B	C	D
40	A	B	C	D
41	A	B	C	D
42	A	B	C	D
43	A	B	C	D
44	A	B	C	D
45	A	B	C	D
46	A	B	C	D
47	A	B	C	D
48	A	B	C	D
49	A	B	C	D
50	A	B	C	D

Miejsce na naklejkę z nr PESEL

Data urodzenia zdającego

--	--	--	--	--	--	--	--

dzień miesiąc rok

Nr zad.	Odpowiedzi			
51	A	B	C	D
52	A	B	C	D
53	A	B	C	D
54	A	B	C	D
55	A	B	C	D
56	A	B	C	D
57	A	B	C	D
58	A	B	C	D
59	A	B	C	D
60	A	B	C	D
61	A	B	C	D
62	A	B	C	D
63	A	B	C	D
64	A	B	C	D
65	A	B	C	D
66	A	B	C	D
67	A	B	C	D
68	A	B	C	D
69	A	B	C	D
70	A	B	C	D

KLUCZ ODPOWIEDZI

Nazwa kwalifikacji: Tworzenie aplikacji internetowych i baz danych oraz administrowanie bazami

Oznaczenie kwalifikacji: E.14

Wersja arkusza: 2SA4X4KM

Nr zad.	Poprawna odpowiedź
1	B
2	B
3	D
4	D
5	A
6	A
7	C
8	A
9	B
10	D
11	C
12	B
13	A
14	B
15	B
16	C
17	D
18	B
19	D
20	A
21	C
22	A
23	B
24	C
25	D

Nr zad.	Poprawna odpowiedź
26	C
27	C
28	B
29	D
30	D
31	C
32	D
33	B
34	A
35	D
36	A
37	C
38	C
39	D
40	A